

দ্বিতীয় অধ্যায় : প্রাণীর পরিচিতি

৩৬. কোনটি মিথোজীবী প্রজাতি?

(অনুধাবন) [রা. বো.-১৫]

- (ক) *Hydra vulgaris*
(খ) *Hydra oligactis*
(গ) *Hydra gangetica*
(ঘ) *Chlorohydra viridissima*

৩৭. হাইপোস্টোমে কর্ণিকার সংখ্যা কত? (জ্ঞান)

- (ক) ২-৪টি (খ) ৩-৫টি
(গ) ৫-৮টি (ঘ) ৬-১০টি

৩৮. *Hydra* কত স্তরবিশিষ্ট প্রাণী? (জ্ঞান)

- (ক) এক স্তর (খ) দুই স্তর
(গ) তিন স্তর (ঘ) চার স্তর

৩৯. হাইড্রার নিডোসাইট সবচেয়ে বেশি থাকে কোথায়? (জ্ঞান) [ঢা. বো.-১৫]

- (ক) দেহকাণ্ডে (খ) কর্ণিকায়
(গ) হাইপোস্টোমে (ঘ) পাদচ্যাকতিতে

৪০. হাইড্রার ধীর গতির চলন কোনটি? (অনুধাবন) [সি. বো.-১৫]

- (ক) লুপিং (খ) গ্লাইডিং
(গ) সমারসন্টিং (ঘ) সাঁতার

৪১. হাইড্রার পরিস্ফুটনের সঠিক ধাপ কোনটি? (প্রয়োগ) [ঢা. বো.-১৫]

- (ক) জাইগোট → রাস্টুলা → মরুলা → গ্যাস্ট্রুলা → হাইড্রুলা → পূর্ণাজা
(খ) জাইগোট → গ্যাস্ট্রুলা → মরুলা → হাইড্রুলা → রাস্টুলা → পূর্ণাজা
(গ) জাইগোট → মরুলা → রাস্টুলা → গ্যাস্ট্রুলা → হাইড্রুলা → পূর্ণাজা
(ঘ) জাইগোট → গ্যাস্ট্রুলা → মরুলা → হাইড্রুলা → রাস্টুলা → পূর্ণাজা

৪২. ঘাসফড়িং এর মস্তকে ওসেলাস কয়টি? (জ্ঞান) [দি. বো.-১৫]

- (ক) ২ (খ) ৩
(গ) ৪ (ঘ) ৫

৪৩. ঘাসফড়িং এর মুখে ম্যাক্সিলার সংখ্যা কত? (জ্ঞান)

- (ক) একটি (খ) এক জোড়া
(গ) তিনটি (ঘ) তিন জোড়া

৪৪. গ্যাস্ট্রিক গ্রন্থির আকৃতি কীরূপ? (জ্ঞান)

- (ক) গোলাকৃতির (খ) কোণাকৃতির
(গ) ডিম্বাকৃতির (ঘ) ষড়ভুজাকৃতির

৪৫. ল্যাবিয়াল পাল্প কত সন্ধিবিশিষ্ট? (জ্ঞান)

- (ক) এক (খ) দুই
(গ) তিন (ঘ) চার

৪৬. ঘাসফড়িং এর হৃৎপিণ্ড কত প্রকোষ্ঠ বিশিষ্ট? (জ্ঞান)

- (ক) ৩ (খ) ৫
(গ) ৭ (ঘ) ৯

৪৭. উজ্জ্বল আলোতে ঘাসফড়িং এর ওমাটিডিয়ামে কী ধরনের প্রতিবিম্ব তৈরি হয়? (জ্ঞান)

- (ক) সম্পূর্ণ (খ) স্পষ্ট
(গ) অস্পষ্ট (ঘ) ব্যাপসা

৪৮. মৎস্য খনি কোন নদীকে বলা হয়? (জ্ঞান) [আইডিয়াল স্কুল এন্ড কলেজ, মতিঝিল, ঢাকা]

- (ক) পদ্মা (খ) পশুর
(গ) হালদা (ঘ) বুপসা

৪৯. বুই মাছের চলন অঙ্গ কোনটি?

(জ্ঞান) [ঢা. বো. ১৫, ব. বো. ১৫]

- (ক) পৃষ্ঠীয় পাখনা (খ) বক্ষ পাখনা
(গ) পুচ্ছ পাখনা (ঘ) শ্রোণি পাখনা

৫০. *Labeo rohita* র আইশের কেন্দ্রকে কী বলে? (অনুধাবন) [কু. বো.-১৫]

- (ক) সারকুলী (খ) অ্যানুলী
(গ) ফোকাস (ঘ) ক্রোমাটোফোর

৫১. বুই মাছের পুচ্ছ পাখনা কোন ধরনের? (জ্ঞান)

- (ক) প্রোটোসার্কাল (খ) হেটারোসার্কাল
(গ) ডিফাইসার্কাল (ঘ) হোমোসার্কাল

৫২. বুই মাছের হৃৎপিণ্ডের উপপ্রকোষ্ঠ কোনটি? (জ্ঞান)

- (ক) অলিন্দ (খ) নিলয়
(গ) পেরিকার্ডিয়াল সাইনাস (ঘ) সাইনাস ভেনোসাস

৫৩. বুই মাছের হৃৎপিণ্ডের বৃহত্তম প্রকোষ্ঠ কোনটি? (জ্ঞান)

- (ক) অলিন্দ (খ) নিলয়
(গ) পেরিকার্ডিয়াল সাইনাস (ঘ) সাইনাস ভেনোসাস

৫৪. বুই মাছ গলবিলে চোষণ— বলের সৃষ্টি করে কারণ— (প্রয়োগ) [আইডিয়াল স্কুল এন্ড কলেজ, মতিঝিল, ঢাকা]

- i. কানকো দুটি উত্তোলনের জন্য
ii. মোখিক কপাটিকা খুলার জন্য
iii. পানি মুখগহ্বরে প্রবেশের জন্য

নিচের কোনটি সঠিক?

- (ক) i ও ii (খ) i ও iii
(গ) ii ও iii (ঘ) i, ii ও iii

৫৫. ঘাসফড়িং এর ট্রাকিয়ার সূক্ষ্মতম শাখা হলো ট্রাকিওল। এটি— (প্রয়োগ)

- i. এক মাইক্রন ব্যাসার্ধবিশিষ্ট
ii. দেহকোষে O_2 সরবরাহ করে
iii. দেহস্থ CO_2 ফিরিয়ে নিয়ে আসে

নিচের কোনটি সঠিক?

- (ক) i ও ii (খ) i ও iii
(গ) ii ও iii (ঘ) i, ii ও iii

৫৬. ঘাসফড়িং এর কর্ণিয়া— (অনুধাবন)

- ওমাটিডিয়ামের ভেতরে আলো প্রবেশে সাহায্য করে
- আলো প্রতিফলিত হয়ে দূরে যেতে বাধা দেয়
- পুঞ্জাক্ষির আলোক প্রতিসরণ অঙ্গ হিসেবে কাজ করে

নিচের কোনটি সঠিক?

- (ক) i ও ii (খ) i ও iii
(গ) ii ও iii (ঘ) i, ii ও iii

৫৭. হাইড্রার যৌন জননের ধাপসমূহ হলো— (অনুধাবন)

- গ্যামেটোজেনেসিস
- নিষেক
- পরিষ্ফুটন

নিচের কোনটি সঠিক?

- (ক) i ও ii (খ) i ও iii
(গ) ii ও iii (ঘ) i, ii ও iii

৫৮. হিপনেটক্সিনে উপস্থিত থাকে? (অনুধাবন) [কু. বো.-১৫]

- ফেনল
- লিপিড
- প্রোটিন

নিচের কোনটি সঠিক?

- (ক) i ও ii (খ) i ও iii
(গ) ii ও iii (ঘ) i, ii ও iii

৫৯. ভারসাম্য রক্ষা ছাড়াও দুই মাহের বায়ুখলি কাজ করে— (প্রয়োগ)

- শ্রবণ ও শব্দ তৈরির অঙ্গ হিসেবে
- খাদ্য পরিপাকের অঙ্গ হিসেবে
- শ্বসন ও সংবেদী অঙ্গ হিসেবে

নিচের কোনটি সঠিক?

- (ক) i ও ii (খ) i ও iii
(গ) ii ও iii (ঘ) i, ii ও iii

চিত্রটি দেখে ৬০ ও ৬১নং প্রশ্নের উত্তর দাও:



৬০. চিত্রে প্রদত্ত অংশটির নাম কী? (অনুধাবন)

- (ক) স্টিনোটিল (খ) ভলভেন্ট
(গ) অ্যাট্রাইকাস আইসোরাইজা

(ঘ) হলোট্রাইকাস আইসোরাইজা

৬১. চিত্রটির ক্ষেত্রে বলা যায়— (প্রয়োগ)

- এটি মাঝারি আকৃতির নেমাটোসিস্ট
- এতে তিনসারি বার্বিউল বিদ্যমান
- এতে তিনটি বার্বি বিদ্যমান

নিচের কোনটি সঠিক?

- (ক) i ও ii (খ) i ও iii
(গ) ii ও iii (ঘ) i, ii ও iii

উদ্দীপকটি পড়ে ৬২ ও ৬৩ নং প্রশ্নের উত্তর দাও :

ঘাসফড়িং এর জীবনচক্রের দুটি দশা নিম্নরূপ :

X = কিছু সময়ের জন্য ভূগীয় বর্ধন থেমে থাকা।

Y = শস্য জাতীয় খাদ্য খেতে খেতে দ্রুত বেড়ে ওঠা।

৬২. ঘাসফড়িং এ Y দশায় যে আবরণ থাকে তা কীরূপ? (প্রয়োগ)

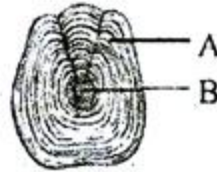
- (ক) নমনীয় (খ) অস্থিতিস্থাপক
(গ) স্থিতিস্থাপক (ঘ) প্রসারণক্ষম

৬৩. ঘাসফড়িং এ X দশার কারণ— (উচ্চতর দক্ষতা)

- বাইরের পরিবেশের ঠাণ্ডা
- খাদ্যের অপ্রতুলতা
- ডিমের শক্ত আবরণ

নিচের কোনটি সঠিক?

- (ক) i ও ii (খ) i ও iii
(গ) ii ও iii (ঘ) i, ii ও iii



উদ্দীপকটি লক্ষ কর এবং ৬৪ ও ৬৫ নং প্রশ্নের উত্তর দাও:

৬৪. উদ্দীপকের B অংশের নাম কী?

(অনুধাবন) [হলিল্যান্ড কলেজ, দিনাজপুর]

- (ক) ফোকাস (খ) সার্কুলি
(গ) অগ্রক্ষেত্র (ঘ) পশ্চাৎক্ষেত্র

৬৫. উদ্দীপকটির ক্ষেত্রে বলা যায়— (প্রয়োগ) [হলিল্যান্ড কলেজ, দিনাজপুর]

- B অংশ দ্বারা মাছের বয়স নির্ণয় করা যায়
- এটি দ্বারা মাছের দেহ আবৃত থাকে
- এর ভিতরে চারটি ফুলকা থাকে

নিচের কোনটি সঠিক?

- (ক) i ও ii (খ) i ও iii
(গ) ii ও iii (ঘ) i, ii ও iii